



RPW-1000

Laser

Entfernungsmesser

Diese App ist optimiert für:
 iOS Versionen 6.0 und höher · Android Versionen 4.0 und höher
 Besuchen Sie bitte
www.ryobitools.eu/phoneworks

WICHTIGE SICHERHEITSWARNUNGEN

⚠️ WARNUNG

LESEN SIE DIE ANWEISUNGEN GANZ DURCH UND VERGEWISSERN SIE SICH, DASS SIE SIE VERSTANDEN HABEN. Die Nichtbeachtung der folgenden Anweisungen kann zu Stromschlag, Feuer und/oder schweren Personenschäden führen.

⚠️ WARNUNG

Änderungen an diesem Gerät, die nicht ausdrücklich von der für Compliance verantwortlichen Partei genehmigt sind, könnten die Befugnis des Benutzers das Gerät zu benutzen ungültig machen.

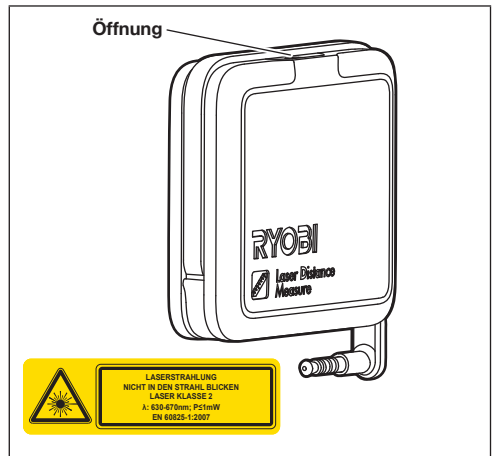
⚠️ WARNUNG

Andere Steuerungen, Einstellungen oder Vorgehensweisen, als die hier festgelegten, können zum Auftreten gefährlicher Strahlung führen.

- Lesen Sie die Bedienungsanleitung sorgfältig durch. Machen Sie sich mit den Funktionen und Einschränkungen, sowie den besonderen potentiellen Gefahren in Verbindung mit diesem Gerät, vertraut. Ein Befolgen dieser Anweisung verringert das Stromschlag-, Feuer- und Verletzungsrisiko.
- Setzen Sie batteriebetriebene Geräte nicht in explosiver Umgebung ein, wie z.B. bei Vorhandensein entzündlicher Flüssigkeiten, von Gasen oder Staub. Batteriebetriebene Geräte erzeugen Funken, die Staub oder Dämpfe entzünden können.
- Zerlegen Sie das Gerät nicht. Kontakt mit den internen Teilen erhöht die Gefahr eines Stromschlags und kann das Gerät beschädigen.
- Nicht auf einer Leiter oder auf unsicherem Untergrund verwenden. Ein sicherer Stand auf festem Untergrund ermöglicht eine bessere Kontrolle des Gerätes in unerwarteten Situationen.
- Setzen Sie das Gerät während der Aufbewahrung nicht großer Hitze oder Feuchtigkeit aus. Setzen Sie das Gerät nicht großer Sonnenhitze (wie auf dem Armaturenbrett eines Fahrzeugs) aus. Zur Verringerung

des Risikos schwerer Verletzungen, lagern Sie das Produkt nicht im Freien oder in Fahrzeugen. Hierdurch können das Gerät oder der Akku beschädigt werden.

- Setzen Sie das Gerät nicht nassen oder feuchten Bedingungen aus. Ein Eindringen von Wasser in das Gerät erhöht die Gefahr eines Stromschlags.



- Verwenden Sie das Gerät gemäß diesen Anweisungen und auf die für dieses bestimmte Gerät vorgesehene Weise, ziehen Sie dabei die Arbeitsumstände und die durchzuführende Arbeit mit in Betracht. Die Verwendung dieses Gerätes für Anwendungen, für die es nicht vorgesehen ist, kann zu gefährlichen Situationen führen.
- Die Strahlung der Laserführung in dem Gerät entspricht Klasse II, ≤ 1 mW, 630-670nm Wellenlänge.
- Den Laserstrahl nicht direkt auf die eigenen Augen oder die Augen anderer Personen richten. Dies kann zu schweren Augenverletzungen führen.
- Entfernen Sie keine Produktbeschriftungen und machen Sie diese nicht unleserlich. Das Entfernen von Produktbeschriftungen erhöht das Risiko, dass Personen Laserstrahlung ausgesetzt werden.
- Bringen Sie das Gerät nicht in eine Position, die dazu führen könnte, dass eine Person absichtlich, oder

unbeabsichtigt in den Laserstrahl schaut. Dies kann zu schweren Augenverletzungen führen.

- Benutzen Sie das Lasergerät nicht in der Nähe von Kindern oder erlauben Kindern das Werkzeug zu benutzen. Dies kann zu schweren Augenverletzungen führen.
- Schalten Sie den Laser immer aus, wenn er nicht benutzt wird. Wird das Gerät in eingeschaltetem Zustand belassen, erhöht sich das Risiko, dass jemand versehentlich in den Laserstrahl schaut.
- Benutzen Sie das Gerät nicht in einer entzündbaren Umgebung, wie z.B. bei Vorhandensein entzündlicher Flüssigkeiten, Gasen oder Staub.
- Achten Sie jederzeit darauf, dass der Laserstrahl nicht auf eine Oberfläche mit reflektierenden Eigenschaften gerichtet ist. Glänzende, reflektierende Materialien sind zur Verwendung mit Lasern nicht geeignet.
- Der Laser darf ausschließlich gemäß den Anweisungen des Herstellers verwendet und gepflegt bzw. gewartet werden.
- Richten Sie den Strahl niemals auf eine Person oder ein anderes Objekt, als die Zieloberfläche.
- Behandeln Sie dieses Instrument mit Sorgfalt. Behandeln Sie es so, wie Sie mit anderen optischen Geräten, wie einer Kamera oder einem Fernglas, umgehen würden.
- Setzen Sie das Instrument keinen Stößen, fortwährenden Vibrationen, oder extrem heißen oder kalten Temperaturen aus. Dies kann zu einer Beschädigung des Gerätes und/oder schwerer Verletzung des Benutzers führen.
- Stellen Sie sicher, dass das Gerät getrennt und ausgeschaltet ist, bevor Sie Batterien einlegen oder wechseln.
- Mischen Sie keine alten und neuen Batterien oder verschiedene Batteriemarken.
- Entfernen Sie die Batterien aus dem Gerät, wenn es für längere Zeit nicht benutzt wird.
- Ersetzen Sie Alkalibatterie immer mit derselben Sorte von Alkalibatterie. Die Verwendung anderer Batterien oder Akkus kann zu Verletzungen und Feuer führen.
- Dieses Gerät sollte nicht benutzt werden, wenn das Batteriefach nicht geschlossen ist.
- Halten Sie batteriebetriebene Geräte und deren Batterien von Feuer und Hitze fern. Dies verringert das Explosions- und Verletzungsrisiko.
- Zerquetschen oder beschädigen Sie die Batterie nicht und lassen Sie sie nicht fallen. Verwenden Sie niemals Batterien, die auf den Boden gefallen sind oder einem starken Schlag ausgesetzt wurden. Eine beschädigte Batterie könnte explodieren. Entsorgen Sie einen auf den Boden gefallen oder beschädigten Akku unverzüglich und ordnungsgemäß.
- Batterien können in Gegenwart einer Zündquelle, wie z. B. einer Zündflamme, explodieren. Verwenden Sie daher zur Verringerung der Gefahr schwerer Verletzungen niemals ein batteriebetriebenes Gerät bei Vorhandensein einer offenen Flamme. Eine explodierende Batterie kann Trümmerteile und Chemikalien verstreuen. Sollten Sie getroffen werden,

sofort mit Wasser abspülen.

- Unter extremen Anwendungs- oder Temperaturbedingungen kann Batterieflüssigkeit auslaufen. Falls Ihre Haut in Kontakt mit der Flüssigkeit geraten sollte, waschen Sie sie sofort mit Wasser und Seife. Falls die Flüssigkeit in die Augen gerät, mindestens 10 Minuten lang mit sauberem Wasser ausspülen, dann sofort ärztliche Hilfe in Anspruch nehmen. Befolgen dieser Regel verringert die Gefahr schwerer Verletzungen.
- Bewahren Sie diese Anweisungen auf. Lesen Sie sie regelmäßig nach und verwenden Sie sie um andere, die dieses Gerät verwenden sollten, einzuweisen. Sollten Sie dieses Gerät jemandem leihen, geben Sie dieser Person auch diese Anleitung.

SYMBOLLE



Sicherheitswarnung



Bitte lesen Sie die Anweisungen sorgfältig durch, bevor Sie das Produkt einschalten.



CE-Konformität



Elektrische Geräte sollten nicht mit dem übrigen Müll entsorgt werden. Bitte entsorgen Sie diese an den entsprechenden Entsorgungsstellen. Wenden Sie sich an die örtliche Behörde oder Ihren Händler, um Auskunft über die Entsorgung zu erhalten.



"Laserstrahlung.
Blicken Sie nicht in den Laserstrahl.
Klasse II Laserprodukt
 λ : 630 - 670nm; P_s 1mW
EN 60825-1:2007"

Die folgenden Signalwörter und -bedeutungen sollen den mit diesem Produkt verbundenen Risikograd veranschaulichen.

⚠ GEFAHR

Bezeichnet eine unmittelbare Gefahrensituation, die, falls nicht vermieden, zum Tode oder schweren Verletzungen führen kann.

⚠ WARNUNG

Bezeichnet eine mögliche Gefahrensituation, die, falls nicht vermieden, zum Tode oder schweren Verletzungen führen kann.

⚠ ACHTUNG

Bezeichnet eine mögliche Gefahrensituation, die, falls nicht vermieden, zu kleineren und mittleren Verletzungen führen kann.

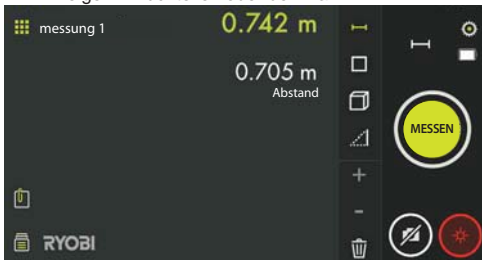
ACHTUNG

(ohne Sicherheitswarnsymbol)
Bezeichnet eine Situation, die zu Sachschaden führen

kann.

PRODUKTMERKMALE

- Berechnet Länge, Fläche, Volumen, Höhe, pythagoreische Entfernungsmessung
- Subtraktion und Addition
- Speichern Sie bis zu 5 Messungen auf dem Bildschirm
- Speichern Ihrer Projekte
- Messungen teilen
- Foto Overlay von gemessenen Entfernungen
- Entfernungsmessmodus
- Digitale Wasserwaage
- Imperiale und metrische Anzeige
- Anzeige in Bruchteilen oder dezimal



Symbol	Beschreibung/Funktionen
	Haupt RYOBI™ Phone Works™ App Startbildschirm
	Laser ist AN
	Laser ist AUS
	Machen Sie ein Foto/Messwerterfassung
	Ladezustand der Batterie
	Kamera AN
	Kamera AUS
	Hinweis
	Ablage
	Einstellungen

	gerade Entfernung
	FLÄCHE
	Volumen
	Höhe - Pythagoräische Methode
	Zu voriger Messung addieren
	Von voriger Messung subtrahieren
	Löschen

ZUSAMMENBAU

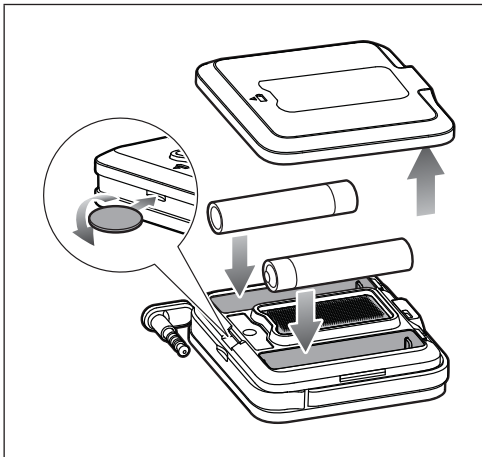
⚠ WARNUNG

Benutzen Sie dieses Gerät nicht, wenn es nicht vollständig montiert ist oder Teile augenscheinlich fehlen oder beschädigt sind. Die Benutzung eines Gerätes das nicht ordnungsgemäß und vollständig montiert ist oder mit fehlenden oder beschädigten Teilen kann zu schweren Verletzungen führen.

⚠ WARNUNG

Versuchen Sie nicht, dieses Gerät zu verändern oder mit Zubehör zu verwenden, das nicht zur Verwendung mit diesem Gerät empfohlen wurde. Solche Veränderungen oder Modifikationen stellen eine missbräuchliche Verwendung dar und können gefährliche Arbeitsbedingungen schaffen, die möglicherweise zu schweren Verletzungen führen.

EINLEGEN/ERSETZEN DER BATTERIEN

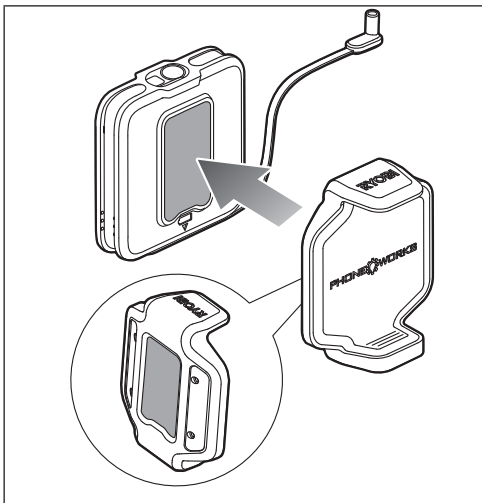


Zwei AAA Batterien sind in dem Gerät vorinstalliert. Entfernen Sie vor der ersten Benutzung die rote Schutzlasche, um die Batterien zu aktivieren.

- Trennen Sie das Gerät von Ihrem Smartphone.
- Entfernen Sie den Batteriefachdeckel, indem Sie die Kante einer Münze in den Schlitz stecken und drehen.
- Legen Sie die Batterie gemäß der Polaritätsanzeige ein.
- Richten Sie die beiden Teile des Gerätes aneinander aus und lassen sie einrasten.
- Stellen Sie sicher, dass das Gerät richtig geschlossen ist, bevor Sie den Clip anbringen.

HINWEIS: Entfernen Sie die Batterie zur Lagerung, wenn das Gerät für längere Zeit nicht benutzt wird.

BEFESTIGUNG DES TELEFONCLIPS



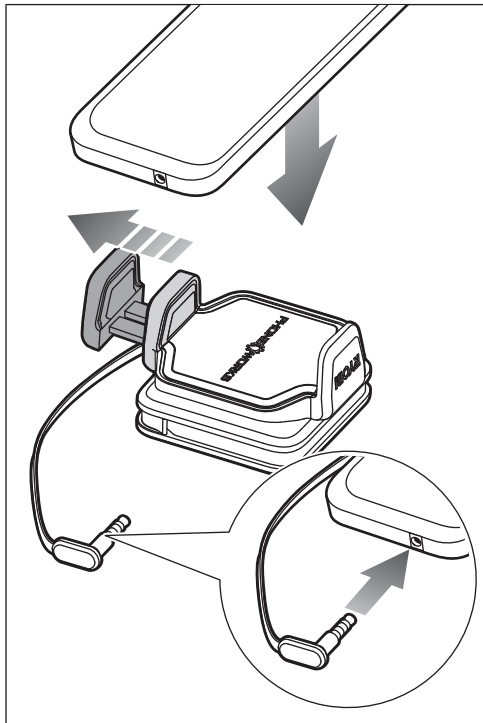
Der Telefonclip kann aufgeweitet werden, um die meisten Smartphones aufzunehmen. Montieren Sie immer den Clip, bevor Sie das Smartphone anbringen.

- Richten Sie die Aufnahme / Aussparung am Clip auf die Aufnahmefläche am Gerät aus.
- Stellen Sie sicher, dass die zwei Aussparungen passen und ausgerichtet sind.
- Drücken Sie den Clip in der Mitte mit beiden Daumen, bis Sie ein "click" Geräusch hören.
- Stellen Sie sicher, dass der Clip sicher an dem Gerät befestigt ist.

⚠ ACHTUNG

Entfernen Sie immer Ihr Smartphone, wenn Sie den Clip an dem Gerät befestigen. Druck auf der Glasoberfläche des Smartphones kann zum Bruch führen und Verletzungen verursachen.

VERBINDEN DES GERÄTES MIT IHREM SMARTPHONE.



- Befestigen Sie das Smartphone im Clip und stellen vor der Benutzung sicher, dass es sicher befestigt ist.
- Wählen und öffnen Sie die RYOBI™ Phone Works™ App.
- Stecken Sie den Stecker des Gerätes in die Kopfhörerbuchse Ihres Smartphones.
- Öffnen Sie das App Segment LASER

ENTFERNUNGSMESSUNG.

- Der Benutzer muss die Sicherheitswarnung zur Laserstrahlung Warnung auf dem Bildschirm lesen. Die App wird nicht aktiviert, bis der Benutzer auf OK unten rechts auf dem Bildschirm tippt.

HINWEIS: Der Benutzer muss jedes Mal auf OK tippen, wenn dieser Bildschirm erscheint, bevor das Gerät benutzt werden kann.

Schalten Sie die Lautstärke Ihres Smartphones auf die höchste Stufe. Einige Telefone haben Funktionen die die Lautstärke begrenzen. Schalten Sie diese Funktionen aus, bevor Sie dieses Gerät benutzen.

ZUSAMMENBAU

MESSUNG VORNEHMEN

	Entfernung
	FLÄCHE
	Volumen
	Höhe - Pythagoräische Methode
	Laser ist AN
	Laser ist AUS
	Löschen

- Der Laser Entfernungsmesser berechnet Entfernung, Fläche, Volumen und Höhe nach Pythagoras ($a^2 + b^2 = c^2$).
- Tippen Sie auf das Symbol in dem senkrechten Menü, das der gewünschten Messung entspricht. Das Symbol wird in grün hervorgehoben. Die beginnende Messung fängt an zu blinken.
- Zum Wechseln zu einer anderen Messung, tippen Sie auf das Löschen Symbol und treffen eine andere Auswahl.
- Tippen Sie doppelt, um die Messung von Fuß zu Metern zu ändern (ft zu m).

GEFAHR

Den Laserstrahl nicht direkt auf die eigenen Augen oder die Augen anderer Personen richten. Dies kann zu schweren Augenverletzungen führen.



BENUTZUNG DES LASER ENTFERNUNGSMESSERS

Für genaueste Messungen:

- Beschränken Sie die Reichweite der Messung auf 30 m.
- Messungen werden von der Unterseite des Gerätes berechnet.
- Wenn der Laserstrahl auf glänzende Oberflächen gerichtet wird, kann er abgelenkt werden, was sich auf die Messgenauigkeit auswirkt.
- Farblose Flüssigkeiten, staubfreies Glas, Styropor und andere teildurchlässige Oberflächen können zu Messfehlern führen.
- Führen Sie regelmäßig Testmessungen durch, insbesondere nach längerer Verwendung, sowie vor, während und nach kritischen Messungen.

MESSUNG GERADER ENTFERNUNGEN



- Tippen Sie auf das Entfernung Symbol.
- Positionieren Sie das Gerät so, dass die Messung von der Unterseite des Gerätes ausgeht.
- Tippen Sie auf das Laser Symbol, um den Laser Aus zu schalten. 
- Die Messung erscheint mit der Anzeigart der Messung (zum Beispiel Entfernung).
- Tippen Sie auf den grünen Knopf, um die Messung zu behalten.
- Schalten Sie den Laser Aus.  Die Messung bleibt auf dem Bildschirm.
- Für eine andere Messung, wiederholen Sie die obigen Schritte,

ADDIEREN/SUBTRAHIEREN VON MESSUNGEN.



- Führen Sie die Messung wie oben beschrieben durch.
- Schalten Sie den Laser Aus. Die Messung bleibt auf dem Bildschirm.
- Tippen Sie "+".
- Nehmen Sie eine zweite Messung vor. Diese zweite Messung wird zu der ersten addiert.
- Zum Subtrahieren einer Messung, tippen Sie "-", bevor Sie die zweite Messung durchführen.

HINWEIS: Die Funktionen Addition und Subtraktion können nur mit der selben Art von Messung durchgeführt werden. Sie können, zum Beispiel, keine Entfernungsmessungen zu Flächenmessungen addieren.

FLÄCHENMESSUNG



- Wählen Sie das Fläche Symbol.
- Positionieren Sie das Gerät, um eine Breitenmessung durchzuführen.
HINWEIS: Das Symbol blinkt, um anzuzeigen welche Messung Sie durchführen.
- Schalten Sie den Laser an. Wenn der Laser Aus geschaltet wurde, erscheint die Messung.

- Tippen Sie auf den grünen Knopf, um die Messung zu behalten.
- Positionieren Sie das Gerät, um eine Längenmessung durchzuführen.
- Schalten Sie den Laser an.
- Tippen Sie auf den grünen Knopf, um die Messung zu erfassen.
- Die gemessene Fläche erscheint als ft² oder m².

	FLÄCHE
	Volumen

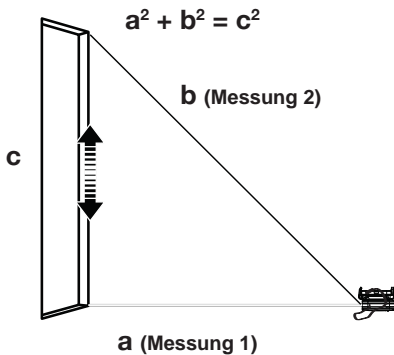
VOLUMENMESSUNG



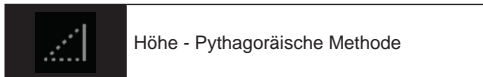
- Wählen Sie das Volumen Symbol.
- Befolgen Sie die Schritte zur Flächenmessung, führen Sie Messungen von Höhe, Länge und Breite durch.
- Die Messungen erscheinen hervorgehoben in ft³ oder m³.

HÖHENMESSUNG MIT DER PYTHAGORÄISCHEN METHODE





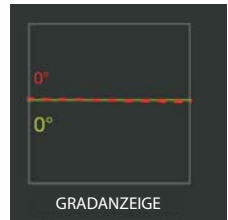
Die Laser Entfernungsmessung nutzt die pythagoräische Methode ($a^2 + b^2 = c^2$), um Entfernungen zu berechnen, die ansonsten nur schwer zu ermitteln sind.



Die folgenden Anweisungen müssen für optimale Ergebnisse genau befolgt werden.

- Alle Zielpunkte müssen auf vertikalen oder horizontalen Oberflächen liegen.
- Messungen sollten von einem festen Punkt ausgehen (zum Beispiel an einer Wand platziert sein).
- Wählen Sie das Dreieckssymbol aus dem Symbolmenü.
- Die gepunktete Linie, die den Boden anzeigt, fängt an zu blinken.
- Positionieren Sie das Gerät für die horizontale Messung, die von der Unterseite des Gerätes berechnet wird.
- Tippen Sie auf den Laser Knopf. Die Messung wird auf dem Bildschirm angezeigt.
- Tippen Sie auf den großen Knopf. Die gemessene Entfernung wird identifiziert (Basis des Dreiecks).
- Halten Sie das Gerät in einem Winkel, um eine zweite Messung aus der selben Position wie die Basismessung durchzuführen,
- Die gepunktete Linie, die die Hypotenuse anzeigt, fängt an zu blinken.
- Tippen Sie auf den großen Knopf. Die gemessene Entfernung wird identifiziert (Hypotenuse des Dreiecks).
- Die Messung der Höhe (c) wird auf dem Bildschirm angezeigt.

NIVELLIERUNG

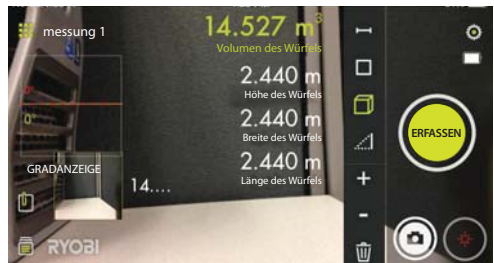


Der Laser Entfernungsmesser verfügt über zwei Arten der Nivellierungsanzeige für genauere Messungen. Jede zeigt in Grad an, wie nahe an der Waagerechten das Gerät positioniert ist.

Die Nivellierungsanzeige für horizontale Messungen zeigt zwei "Libellen" an, die ausgerichtet sind, wenn das Gerät waagrecht ausgerichtet ist, und zeigt 0° an.

Die Nivellierungsanzeige für senkrechte Messungen zeigt eine gepunktete Linie, die mit einer durchgehenden Linie ausgerichtet ist, wenn das Gerät senkrecht ist. Beide zeigen 0° an.

MESSUNGEN IN EIN FOTO EINZEICHNEN





- Wählen Sie die Art der Messung, die Sie durchführen wollen.
HINWEIS: Die Standardmessung ist ENTFERNUNG.
- Richten Sie das Gerät waagrecht aus und wählen den Zielbereich.
- Schalten Sie den Laser An.
- MESSEN Sie den Zielbereich. Sie werden mehr als eine Messung durchführen, wenn das Ziel mehrere Dimensionen hat.
- Schalten Sie das Foto Symbol An, um die Messung(en) zu erfassen.
- Ziehen Sie das Foto in die Dateiablage, um es zu speichern.
- Sie bekommen die Möglichkeit Messungen in das Foto einzuzichnen.
- Wählen Sie JA, um auf das Foto zuzugreifen.
- Wählen Sie den schwarzen oder weißen Punkt, um weiße Linien oder schwarze Linien zu zeichnen.
HINWEIS: Sie können nicht schwarze und weiße Linien in dem selben Foto zeichnen.
- Berühren Sie einen Punkt auf dem Bild, um den Start der Messung anzuzeigen. Berühren Sie einen anderen Punkt, um die Messung zu beenden.
- Berühren Sie einen Punkt, um den Start und das Ende aller getätigten Messungen anzuzeigen: 2 für Fläche (Länge und Breite); 3 für Volumen (Länge, Breite und Höhe).
- Tippen Sie auf SPEICHERN, um das Foto mit Messungen in dem Projektordner zu speichern.
- Zum Löschen einer einzelnen Messung, tippen Sie BERÜHREN UND HALTEN ZUM LÖSCHEN.
- Zum Löschen aller Messungen, tippen Sie auf den Mülleimer.
- Zum Ansehen der Fotos mit Messungen, tippen sie auf die Dateiablage auf dem Startbildschirm und wählen den Projektordner.

VERWALTEN IHRER PROJEKTE



Zum Hinzufügen, Bearbeiten, Löschen oder Teilen Ihrer Bilder.

Tippen Sie auf den Projektnamen in der Ecke oben rechts. Ein Menü mit Neu hinzufügen, Bearbeiten, Bestehende Daten verwenden oder Abbrechen erscheint.

Neu hinzufügen

- Tippen Sie auf Neu hinzufügen und geben den Namen Ihres neuen Projektes ein.
- Tippen Sie auf Fertig, um zu dem Bildschirm zurückzukehren. Alle Screenshots oder Bilder werden unter diesem Projektnamen gespeichert.
- Tippen Sie das Ablage Symbol, um diese Bilder anzusehen. Tippen Sie auf das Bild, um den gespeicherten Screenshot anzuzeigen.

HINWEIS: Wenn keine Bilder gespeichert wurden, erhalten sie eine Nachricht, dass keine Messungen in diesem Projekt verfügbar sind. Sie müssen ein Bild speichern, bevor Sie es öffnen können.

Bearbeiten

- Löschen oder hinzufügen von Zeichen in dem Namen des geöffneten Projektes und einen neuen oder geänderten Projektnamen eingeben.

Bestehende Daten verwenden


- Blättern Sie durch die Liste Ihrer Projektnamen und wählen das Projekt das Sie öffnen möchten.
- Tippen Sie auf Fertig, um das Projekt zu laden.

NOTIZEN ERSTELLEN

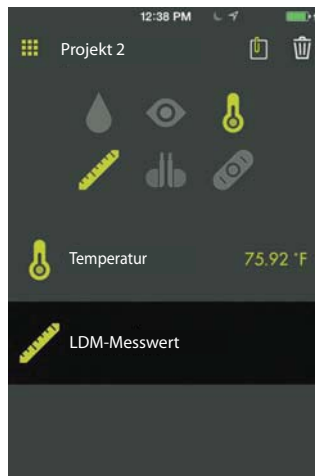
Tippen Sie auf das Symbol in der Ecke oben rechts des Projektbildschirms. Ein Menü mit Fotos, Sprachnotiz, Ort und Notizen erscheint.


- Tippen Sie auf plus (+) für Fotos, um ein Foto in dem gewählten Projekt aufzunehmen oder aktuelle Fotos anzusehen
- Tippen Sie auf plus (+) für Sprachnotiz, um eine Sprachnotiz von bis zu zwei Minuten in dem gewählten Projekt aufzunehmen. Tippen Sie auf den grünen Knopf, um die Aufnahme zu starten. Zum stoppen nochmal tippen.
- Tippen Sie auf plus (+) für Ort und wählen sie Aktuellen Ort benutzen, um Ihren aktuellen Ort in dem gewählten Projekt zu speichern. Zum Bearbeiten oder zur manuellen Eingabe des Ortes, tippen Sie nochmal auf plus (+), um die Tastatur zu öffnen.
- Tippen Sie auf plus (+) für Notizen, um den Notizen Bildschirm zu öffnen. Tippen Sie nochmal auf plus (+), um die Tastatur zu öffnen.

TEILEN VON NOTIZEN

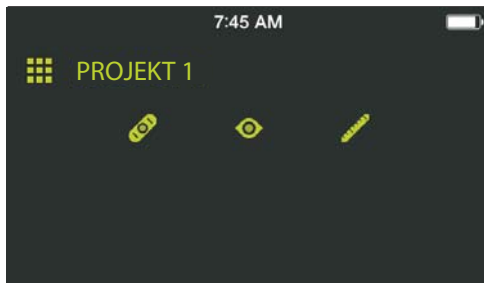
- Wählen Sie das Teilen Symbol 
- Wählen Sie das Teilen Symbol an jeder Datei die Sie teilen möchten.
- Wählen Sie das Teilen Methode.

ZUSAMMENFASSUNG PROJEKTORDNER



- Auf die Ablage  kann von dem RYOBI™ Phone Works™ Startbildschirm oder jedem Segment der App zugegriffen werden.
- Zugriff auf die Ablage von dem Startbildschirm zeigt alle Projekte und Symbole, die die Segmente für jedes Projekt darstellen, an.

PROJEKTZUSAMMENFASSUNG



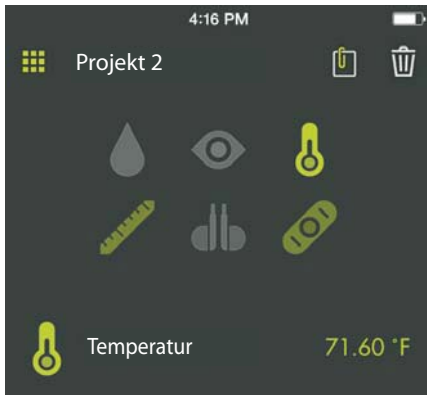
- Zugriff auf die Ablage von einem Projekt zeigt die Segmente der App mit Fotos und Daten an.
- Tippen Sie zum Auswählen oder Abwählen eines Segments auf ein Symbol. Wenn ein App Segment ausgewählt ist, sind die gespeicherten Elemente sichtbar.
- Tippen Sie auf ein gespeichertes Element, um die Details zu sehen.

TEILEN VON PROJEKTEN



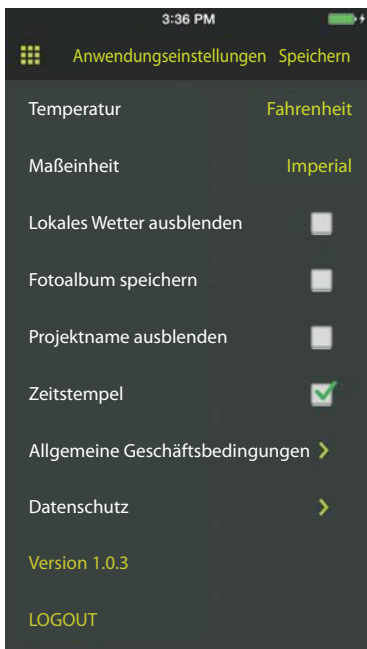
- Tippen Sie zum Teilen eines Fotos auf das Teilen Symbol (📧) rechts von Vorschau. Eine leere E-Mail mit dem Foto im Anhang wird geöffnet.
- Tippen Sie auf Abbrechen, um die E-Mail als Entwurf zu speichern oder den Entwurf zu löschen. Senden der E-Mail bringt Sie zu dem Vorschau Bildschirm zurück.
- Zum Beenden der Vorschau, tippen sie auf den Pfeil links von der Vorschau.

LÖSCHEN VON PROJEKTEN



- Tippen Sie zum Löschen einer Projektansicht auf das Mülleimer-Symbol. Tippen Sie auf die Projektansicht(en), die Sie löschen möchten. Ein roter Mülleimer erscheint neben jedem zum Löschen ausgewählten Element. Tippen sie auf LÖSCHEN (🗑️), um das Element zu entfernen.
- Zum Löschen eines gesamten Projektes auf mehreren Geräten, kehren Sie zum RYOBI™ Phone Works™ Startbildschirm zurück. Wählen Sie das Ablagesymbol und dann das Projekt, das Sie löschen möchten. Wischen Sie, um die LÖSCHEN Option anzuzeigen und wählen LÖSCHEN.

Globale Einstellungen/Einstellungen



- Tippen sie auf das Einstellungen  Symbol auf dem RYOBI™ Phone Works™ Startbildschirm, um die gewünschten Änderungen durchzuführen.
- Spezielle Einstellungen für einige App Segmente können nur im jeweiligen App Segment durchgeführt werden.
- Tippen Sie auf Speichern, um die Änderungen anzuwenden.
- Sie können sich auch von diesem Bildschirm ABMELDEN, um die Geschäftsbedingungen und Datenschutzrichtlinie anzusehen.

AUFBEWAHRUNG

An einem kühlen, trockenen Ort aufbewahren, um die Entstehung von Kondensation oder Schimmel in dem Gerät zu verhindern. Lagern Sie das Gerät nicht bei Temperaturen über 50° C (wie auf dem Armaturenbrett eines Fahrzeugs).

BATTERIEENTSORGUNG/ENTSORGUNG

⚠ WARNUNG

Versuchen Sie nicht, die Batterien zu zerstören oder zu zerlegen oder einzelne Teile zu entfernen. Alle Batterien müssen recycelt bzw. ordnungsgemäß entsorgt werden. Entsorgen Sie nicht große Mengen von Batterien gemeinsam. "Tote" Batterien enthalten oft eine Restladung. Gemeinsam können diese Batterien "aktiv" werden und eine mögliche Verletzungsgefahr darstellen.

WARTUNG

⚠ WARNUNG

Verwenden Sie zur Wartung ausschließlich Original-Ersatzteile des Herstellers. Die Verwendung anderer Teile kann gefährlich sein oder zur einer Beschädigung des Gerätes führen.

ALLGEMEINE WARTUNG

Vermeiden Sie beim Reinigen der Kunststoffteile den Einsatz von Lösungsmitteln. Die meisten Kunststoffe sind anfällig gegen Lösungsmittel und können durch ihre Verwendung beschädigt werden. Verwenden Sie saubere Tücher um Verunreinigungen wie Staub, Öl, Schmierstoffe usw. zu entfernen.